

临沂统计月报



临沂市统计局

2017年5月

目 录

1-5 月全市经济运行情况·····	1
工业指标·····	2
工业产品产量·····	3
工业企业经济效益·····	4
固定资产投资·····	6
房地产开发投资·····	7
社会消费品零售总额·····	8
财政·····	9
金融·····	10
物价·····	11
临沂商城指数·····	12
县区经济·····	14
市地经济·····	21
2017 年 1-5 月经济运行情况·····	26

1-5月全市经济运行情况

单位：亿元

指 标	绝对量	增长速度 (%)
规模以上工业增加值	715.6	8.3
固定资产投资	1231.2	9.2
社会消费品零售总额	1033.5	10.4
进出口总额	266.2	24.1
# 出口额	185.2	26.0
一般公共预算收入	136.7	8.1
国、地税收入合计	204.1	38.0
国税收入	126.4	51.3
地税收入	77.7	20.7
金融机构人民币存款余额	5803.6	498.4
金融机构人民币贷款余额	4243.7	305.3
居民消费价格总指数 (%)	101.7	1.7

注：金融机构存、贷款余额增长为比年初增长额。

工业指标

单位：亿元

指 标	1-5月绝对量	增长速度 (%)
1、工业增加值	715.6	8.3
#轻工业	268.6	7.4
重工业	447.0	8.7
#国有企业	15.1	5.8
集体企业	0.5	2.3
股份合作企业	0.07	3.0
股份制企业	574.1	8.4
外商及港澳台投资企业	78.7	14.0
其他经济类型企业	47.0	5.4
#大中型企业	306.1	8.1
2、工业用电量（亿千瓦时）	126.6	15.9
3、工业产品销售率 (%)	98.54	-0.1

工业产品产量

指 标	1-5月绝对量	增长速度(%)
饲料(万吨)	255.7	7.9
精制食用植物油(万吨)	22.5	-1.9
纱(万吨)	12.1	26.7
布(万米)	28565.8	-2.4
服装(万件)	4948.5	-0.02
人造板(万立方米)	866.4	-4.8
硅酸盐水泥熟料(万吨)	357.6	-17.4
水泥(万吨)	804.3	0.9
生铁(万吨)	119.8	17.0
粗钢(万吨)	114.3	54.3
钢材(万吨)	298.3	-16.9
铁合金(万吨)	55.6	-16.9
建筑工程用机械(万台)	1.7	62.9
小型拖拉机(万台)	4.0	-13.5
电动自行车(万辆)	25.2	-7.8

工业企业经济效益

单位：亿元

指 标	1-5月绝对量	增长速度 (%)
一、期末资产负债		
流动资产合计	2313.9	5.6
其中：应收账款	457.2	15.0
存货	568.0	6.3
其中：产成品	276.6	4.4
资产总计	5278.2	8.9
负债合计	2527.2	5.3
二、损益及分配		
营业收入	4335.0	12.5
其中：主营业务收入	4297.3	12.4
营业成本	3783.8	12.4
其中：主营业务成本	3749.9	12.3
营业税金及附加	29.8	22.0
其中：主营业务税金及附加	29.5	21.6
销售费用	161.5	20.5
管理费用	109.5	4.9
其中：税金	2.6	-25.6
财务费用	34.4	2.7
其中：利息收入	1.4	8.6
利息支出	20.5	0.8
资产减值损失	0.9	73.8
公允价值变动收益（损失以“-”号记）	-0.7	13.4
投资收益（损失以“-”号记）	1.2	8.9
营业利润	215.7	12.5
营业外收入	2.6	-9.0
其中：政府补助	0.8	-23.1
营业外支出	1.2	-19.0
利润总额	217.1	12.4

注：数据截止日期为6月20日，省局尚未反馈。

本年收入过亿元企业

单位：亿元

指 标	1-5月绝对量	增长速度 (%)
企业个数 (个)	1016	增加 81 家
主营业务收入	3170.3	20.6
利润总额	155.9	18.4
利税合计	238.5	22.8

本年利税过千万元企业

单位：亿元

指 标	1-5月绝对量	增长速度 (%)
企业个数 (个)	843	增加 142 家
主营业务收入	2692.2	20.8
利润总额	158.4	21.6
利税合计	242.7	25.7

注：数据截止日期为 6 月 20 日，省局尚未反馈。

固定资产投资

单位：亿元

指 标	1-5月绝对量	增长速度(%)
1、固定资产投资完成额	1231.2	9.2
#第一产业	24.8	15.2
第二产业	672.4	4.9
#工业	661.4	5.8
第三产业	534.0	14.9
2、投资本年资金来源合计	1181.3	-5.2
国家预算资金	26.3	-2.2
国内贷款	124.1	61.7
债券	0.4	-
利用外资	4.4	13.8
自筹资金	852.5	-15.9
其他资金	173.7	39.9

大项目投资

指 标	1-5月绝对量	增长速度(%)
亿元以上投资项目(个)	710	减18个
投资额(亿元)	727.7	10.7
5亿元以上投资项目(个)	193	增加25个
投资额(亿元)	330.3	29.6

房地产开发投资

单位：亿元

指 标	1-5 月绝对量	增长速度 (%)
房地产投资完成额	132.4	1.9
其中：建筑工程投资额	90.5	-7.3
安装工程投资额	17.6	-11.5
本年购置土地面积（万平方米）	16.5	-61.0

商品房建设与销售

单位：万平方米

指 标	1-5 月绝对量	增长速度 (%)
商品房施工面积	4521.3	7.8
商品房竣工面积	232.3	46.6
商品房销售面积	373.5	21.7
待售面积	258.1	-16.9
商品房销售额（亿元）	175.5	33.5

社会消费品零售总额

单位：亿元

指 标	1-5月绝对量	增长速度 (%)
社会消费品零售总额	1033.5	10.4
#城镇	775.2	10.4
# 城区	364.3	10.2
乡村	258.3	10.5
#批发业	112.1	10.3
零售业	860.0	10.4
住宿业	5.2	10.4
餐饮业	56.2	10.5

财政收入与支出

单位：亿元

指 标	1-5月绝对量	增长速度(%)
1、一般公共预算收入	136.7	8.1
税收收入	110.5	2.4
增值税	25.5	27.5
改征增值税及营业税	16.5	-46.0
企业所得税	13.6	15.6
个人所得税	3.3	16.2
2、一般公共预算支出	251.1	5.6
一般公共预算服务	25.0	12.3
教育	62.5	5.9
科学技术	2.0	-20.0
文化体育与传媒	2.4	-3.3
社会保障和就业	41.5	11.0
医疗卫生与计划生育	36.2	15.2
节能环保	3.1	-37.2

金融机构人民币存款余额

单位：亿元

指 标	1-5月绝对量	比年初增减
金融机构各项存款余额	5803.6	498.4
住户存款	3566.7	254.0
非金融企业存款	1361.2	135.1
广义政府存款	846.1	107.8
非银行业金融机构存款	28.2	0.9

金融机构人民币贷款余额

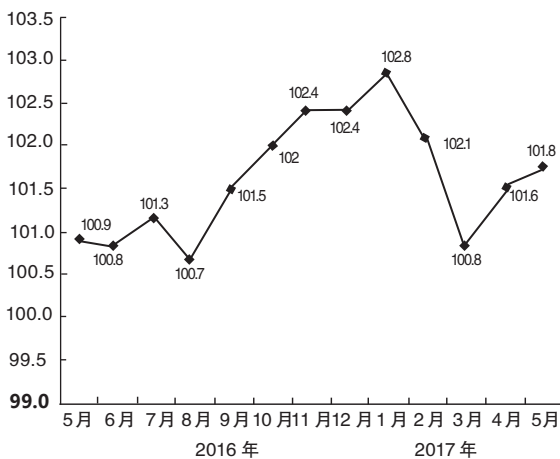
单位：亿元

指 标	1-5月绝对量	比年初增减
金融机构贷款余额	4243.7	305.3
1、住户贷款	1745.3	159.4
短期贷款	568.7	18.0
中长期贷款	1176.6	141.4
2、非金融企业及机关团体贷款	2498.2	145.9
短期贷款	1570.2	91.6
中长期贷款	752.7	92.8

价格指数(以上年同期为 100)

指 标	5 月	1-5 月
1、居民消费价格指数	101.8	101.7
2、工业生产者出厂价格指数	105.6	106.9
轻工业	100.9	103.1
重工业	107.9	108.8
生产资料	107.4	108.4
生活资料	101.2	103.4
3、工业生产者购进价格指数	104.7	107.1

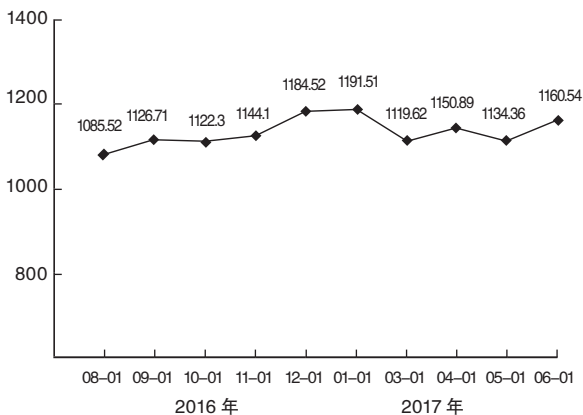
居民消费价格指数 (上年同月价格 = 100)



临沂商城指数

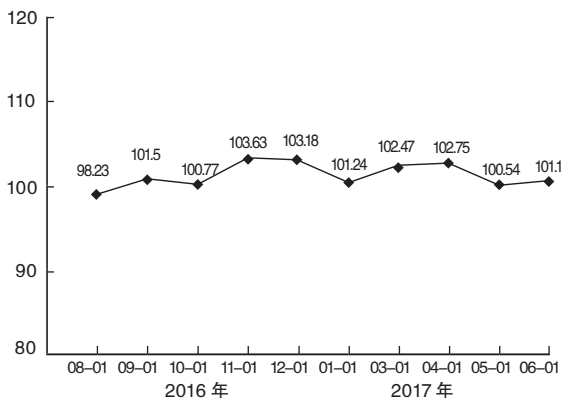
指标	5月	同比涨跌值	环比涨跌值
发展景气指数	1160.54	50.93	26.18
循环景气指数	101.10	1.24	0.56
月价格指数	97.03	4.25	-0.24

发展景气指数



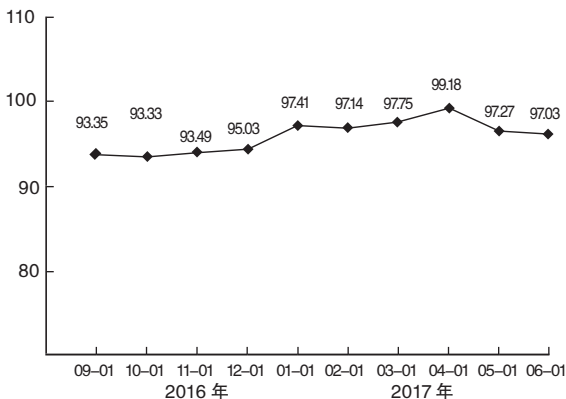
注：临沂商城发展景气指数是综合反映临沂商城经营发展趋势的经济指标，发展景气指数采用千分数计量。是基期为1000点的定基指数，数值越大，表明商城发展景气程度越好；反之，则表明商城发展景气程度降低。

循环景气指数



注：临沂商城循环景气指数是综合反映临沂商城经营状况的经济指标，指数取值范围在0-200之间，以100为临界值，当指数大于100时，反映商城景气状况是良好的、繁荣的，越接近200繁荣度越高；反之，则反映景气状态不佳，越接近0萧条度越深。

月价格指数



注：临沂商城价格指数是全面反映临沂商城15类商品价格水平、波动程度、变动趋势的经济指标。是基期为100的定基价格指数。

全市各县区主要经济指标(一)

县(市)区	1-5月工业增加值 增长(%)	产品销售率(%)	
		1-5月 销售率	同比±个 百分点
全 市	8.3	98.54	-0.05
兰 山 区	3.8	98.94	0.33
罗 庄 区	14.7	98.41	0.12
河 东 区	10.1	99.18	0.20
沂 南 县	13.4	98.05	-1.52
郯 城 县	9.3	99.46	-0.37
沂 水 县	8.2	97.19	-0.24
兰 陵 县	7.3	100.00	-0.10
费 县	10.1	98.55	0.00
平 邑 县	10.1	95.95	-0.13
莒 南 县	5.0	98.62	-0.56
蒙 阴 县	5.9	99.00	-0.07
临 沭 县	4.2	97.87	-0.54
高 新 区	7.3	97.88	-0.43
开 发 区	16.4	99.31	0.06
临 港 区	-14.0	95.52	5.61

全市各县区主要经济指标(二)

县(市)区	主营业务收入(亿元)		利税合计(亿元)	
	1-5月绝对量	增长速度(%)	1-5月绝对量	增长速度(%)
全 市	4297.3	12.4	331.2	15.4
兰 山 区	707.3	0.9	56.2	-8.6
罗 庄 区	241.9	26.5	21.2	126.2
河 东 区	161.7	21.0	6.3	5.7
沂 南 县	202.7	16.5	13.7	17.1
郯 城 县	272.6	11.3	32.3	18.7
沂 水 县	435.2	12.8	36.6	28.3
兰 陵 县	219.2	13.4	15.5	18.5
费 县	333.7	16.5	35.3	7.8
平 邑 县	148.3	21.1	12.7	23.7
莒 南 县	248.0	5.1	14.0	10.4
蒙 阴 县	110.3	8.1	8.8	19.6
临 沭 县	239.4	4.9	16.7	-0.7
高 新 区	265.0	10.8	13.7	7.8
开 发 区	671.4	24.9	47.3	31.8
临 港 区	34.7	-29.4	0.4	-71.2

注：数据截止日期为6月20日，省局尚未反馈。

全市各县区主要经济指标(三)

县(市)区	利润总额(亿元)		固定资产投资(亿元)	
	1-5月 绝对量	增长速度 (%)	1-5月 绝对量	增长速度 (%)
全 市	217.1	12.4	1231.2	9.2
兰 山 区	39.7	-10.7	241.1	5.2
罗 庄 区	12.6	292.7	79.9	-16.4
河 东 区	4.7	10.1	58.1	16.2
沂 南 县	8.9	20.9	68.4	16.9
郯 城 县	23.0	19.1	83.8	7.5
沂 水 县	20.6	11.2	101.0	7.1
兰 陵 县	10.3	11.6	64.8	17.6
费 县	23.9	1.2	64.9	15.1
平 邑 县	8.6	30.1	67.0	19.6
莒 南 县	9.2	4.3	72.1	10.0
蒙 阴 县	6.0	21.4	50.3	17.1
临 沭 县	12.8	-9.4	46.1	18.5
高 新 区	9.7	7.2	72.5	10.0
开 发 区	26.6	42.7	104.9	12.4
临 港 区	0.1	-95.5	52.6	8.1

注：数据截止日期为6月20日，省局尚未反馈。

全市各县区主要经济指标(四)

县(市)区	社会消费品零售额(亿元)		进出口总额(万元)	
	1-5月绝对量	增长速度(%)	1-5月绝对量	增长速度(%)
全 市	1033.5	10.4	2662436	24.1
兰 山 区	254.0	10.0	687529	22.6
罗 庄 区	89.3	10.4	114019	15.9
河 东 区	62.0	10.5	139624	26.4
沂 南 县	52.4	10.2	95090	34.8
郯 城 县	55.2	10.3	52113	9.9
沂 水 县	62.4	10.6	335837	22.6
兰 陵 县	77.5	10.3	30910	18.7
费 县	53.1	10.1	135360	27.8
平 邑 县	79.8	10.7	54877	30.2
莒 南 县	54.7	10.0	240614	40.6
蒙 阴 县	48.7	10.1	67955	43.4
临 沭 县	48.0	10.0	186370	30.5
高 新 区	46.9	10.1	114170	-4.34
开 发 区	43.4	10.1	367173	52.4
临 港 区	6.1	10.1	46435	-23.1

全市各县区主要经济指标(五)

县(市)区	出口额(万元)		进口额(万元)	
	1-5月 绝对量	增长速度 (%)	1-5月 绝对量	增长速度 (%)
全 市	1852327	26.0	810110	20.0
兰 山 区	365644	25.0	321885	19.9
罗 庄 区	109757	19.1	4262	-31.0
河 东 区	119696	17.5	19928	132.2
沂 南 县	80631	36.2	14459	27.6
郯 城 县	45788	14.7	6325	-15.7
沂 水 县	259595	29.8	76242	3.3
兰 陵 县	30494	26.3	416	-78.2
费 县	132588	32.2	2772	-50.6
平 邑 县	45497	10.8	9380	774.4
莒 南 县	157150	33.0	83464	57.3
蒙 阴 县	58256	35.0	9699	128.9
临 沭 县	141400	46.9	44970	-3.3
高 新 区	109338	-2.5	4832	-33.0
开 发 区	171517	90.9	195656	29.5
临 港 区	31124	-2.3	15311	-46.4

全市各县区主要经济指标(六)

县(市)区	一般公共预算收入 (亿元)		一般公共预算支出 (亿元)	
	1-5月 绝对量	增长速度 (%)	1-5月 绝对量	增长速度 (%)
全 市	136.7	8.1	251.1	5.6
市 直	11.1	63.4	25.6	-38.8
兰 山 区	35.3	7.1	25.8	18.1
罗 庄 区	9.1	8.1	10.5	72.9
河 东 区	7.1	3.1	12.4	16.7
沂 南 县	7.3	0.8	17.9	11.9
郯 城 县	5.4	13.4	16.8	13.2
沂 水 县	10.7	5.2	21.6	5.8
兰 陵 县	6.4	5.9	21.6	26.7
费 县	8.7	13.8	17.8	12.2
平 邑 县	5.4	11.9	19.1	12.1
莒 南 县	6.4	10.2	16.3	8.1
蒙 阴 县	4.5	21.6	14.7	8.2
临 沭 县	6.1	10.9	15.4	17.1
高 新 区	3.2	8.3	3.0	11.1
开 发 区	8.3	-26.5	8.4	-4.0
临 港 区	1.7	21.4	4.1	40.6

全市各县区主要经济指标(七)

县(市)区	国税收入(亿元)		地税收入(亿元)	
	1-5月 绝对量	增长速度 (%)	1-5月 绝对量	增长速度 (%)
全 市	126.4	51.3	77.7	20.7
兰 山 区	39.8	58.4	18.6	59.2
罗 庄 区	11.6	33.7	3.8	14.8
河 东 区	7.2	40.1	4.2	28.9
沂 南 县	5.4	38.7	3.7	1.8
郯 城 县	5.0	116.8	3.1	24.5
沂 水 县	6.7	43.2	7.4	34.3
兰 陵 县	6.0	13.4	3.3	31.6
费 县	10.1	36.2	3.6	33.9
平 邑 县	4.4	36.5	2.9	47.7
莒 南 县	5.4	65.0	5.3	43.1
蒙 阴 县	6.1	71.2	1.9	16.0
临 沭 县	6.0	57.7	2.7	7.6
高 新 区	2.4	47.4	2.2	28.9
开 发 区	8.0	81.0	5.8	-34.0
临 港 区	0.7	216.8	-	-
市局车购办(国税)	1.8	75.3	-	-
市征收分局(地税)	-	-	9.1	2.0

全省各市主要经济指标(一)

全省各市	1-5月 工业增加值 增长 (%)	固定资产 投资(亿元)		一季度消 费品零售 总额增长 (%)
		1-5月 绝对量	增长速度 (%)	
山东省	7.6	18426.4	9.6	9.7
济南市	10.1	1529.6	16.3	9.7
青岛市	7.3	2683.2	9.0	8.6
淄博市	7.9	1039.0	4.3	10.6
枣庄市	5.3	483.9	8.2	10.1
东营市	6.9	827.8	2.5	8.0
烟台市	9.2	2431.2	12.1	10.9
潍坊市	8.7	1508.9	11.0	9.2
济宁市	6.0	1249.3	6.0	7.3
泰安市	5.3	1119.0	7.0	8.7
威海市	7.6	861.4	9.6	10.5
日照市	11.8	514.6	13.2	9.3
莱芜市	10.3	263.7	2.5	7.4
临沂市	8.3	1231.2	9.2	10.2
德州市	7.4	795.2	11.0	10.4
聊城市	7.8	768.1	16.3	8.8
滨州市	7.0	595.5	8.0	8.7
菏泽市	11.0	524.7	13.1	10.8

全省各市主要经济指标(二)

全省各市	一般公共预算收入 (亿元)		国税收入(亿元)	
	1-5月 绝对量	增长速度 (%)	1-5月 绝对量	增长速度 (%)
山东省	2671.7	9.8	2837.6	45.2
济南市	300.9	12.0	336.4	37.3
青岛市	484.2	8.1	732.0	42.1
淄博市	146.2	10.4	190.4	50.2
枣庄市	64.6	4.6	39.9	40.6
东营市	107.3	7.2	109.5	46.5
烟台市	276.4	4.8	285.2	37.6
潍坊市	233.7	8.3	187.1	35.8
济宁市	175.5	7.5	117.8	62.2
泰安市	106.8	6.9	59.9	55.2
威海市	121.4	10.1	81.9	40.2
日照市	58.9	11.6	180.8	60.0
莱芜市	25.9	10.1	24.4	55.6
临沂市	136.7	8.1	126.4	51.3
德州市	78.0	9.4	61.7	66.0
聊城市	75.2	7.4	69.0	31.5
滨州市	94.0	11.1	103.4	64.6
菏泽市	86.9	10.7	100.8	55.3

全省各市主要经济指标(三)

全省各市	地税(税收) 收入(亿元)		进出口总额 (亿元)	
	1-5月 绝对量	增长速度 (%)	1-5月 绝对量	增长速度 (%)
山东省	1357.8	27.5	7276.2	26.1
济南市	169.3	36.2	271.2	6.2
青岛市	267.1	28.8	2089.9	28.9
淄博市	78.2	32.3	258.2	25.0
枣庄市	32.9	18.2	38.4	14.0
东营市	55.9	24.0	536.6	37.9
烟台市	144.6	14.6	1174.8	13.5
潍坊市	133.2	25.3	631.2	27.7
济宁市	84.1	32.8	171.5	25.3
泰安市	48.2	10.6	62.5	19.2
威海市	72.8	42.1	596.2	52.6
日照市	25.8	28.1	414.0	32.9
莱芜市	10.1	20.4	47.5	9.7
临沂市	72.2	25.4	266.2	24.1
德州市	41.2	27.5	99.6	24.9
聊城市	36.4	36.3	175.6	21.6
滨州市	49.3	33.2	277.9	27.3
菏泽市	36.4	28.2	164.9	16.8

全省各市主要经济指标(四)

全省各市	出口总额(亿元)		进口总额(亿元)	
	1-5月 绝对量	增长速度 (%)	1-5月 绝对量	增长速度 (%)
山东省	3913.7	16.9	3362.5	38.9
济南市	170.8	0.4	100.4	17.6
青岛市	1211.8	14.9	878.1	54.8
淄博市	157.4	17.2	100.8	39.5
枣庄市	33.4	11.0	5.0	39.8
东营市	131.2	14.1	405.4	47.9
烟台市	644.5	12.4	530.3	15.0
潍坊市	369.9	14.6	261.3	52.3
济宁市	98.9	15.5	72.5	41.7
泰安市	49.2	20.1	13.3	16.2
威海市	342.7	32.6	253.5	91.6
日照市	142.0	40.0	272.0	29.5
莱芜市	28.6	25.8	18.9	-8.0
临沂市	185.2	26.0	81.0	20.0
德州市	71.7	21.1	27.9	35.9
聊城市	94.4	25.5	81.3	17.4
滨州市	112.9	20.1	165.0	32.7
菏泽市	69.1	10.4	95.8	22.0

全省各市主要经济指标(五)

全省各市	金融机构人民币存款 余额(亿元)		金融机构人民币贷款 余额(亿元)	
	1-5月 绝对量	比年初 增加	1-5月 绝对量	比年初 增加
山东省	87028.0	3878.5	64473.4	3045.5
济南市	15209.8	205.5	11822.3	498.0
青岛市	14021.0	224.0	12425.9	770.9
淄博市	4364.1	209.6	2976.2	121.2
枣庄市	1788.0	123.1	1156.6	56.5
东营市	3799.9	-37.8	3479.7	75.8
烟台市	7359.7	220.3	4610.3	93.6
潍坊市	7516.9	540.7	5062.9	266.2
济宁市	4812.9	254.8	2978.3	155.3
泰安市	3214.0	160.8	2012.6	75.9
威海市	3173.1	212.8	2006.4	134.2
日照市	2188.1	129.3	2246.0	49.9
莱芜市	960.5	52.8	688.0	26.8
临沂市	5803.6	498.4	4243.7	305.3
德州市	3060.9	215.8	1749.2	97.7
聊城市	3261.2	245.8	2230.8	131.2
滨州市	2743.5	66.4	2398.1	46.3
菏泽市	3370.6	356.8	1893.9	100.9

2017年1-5月经济运行情况

1-5月，全市经济运行持续平稳向好。

一、工业生产总体稳健

全市规模以上工业增加值增长8.3%，增幅高于去年同期3.3、全省0.7个百分点。工业生产增长面扩大，38个工业大类中有34个行业产值同比增长，增长面达89.5%；列入统计的195种工业产品中，122种产品产量同比增长，增长面为62.6%；全市有2931家工业企业产值同比增长，增长面为72.1%。企业培育成效明显，累计产值过亿元企业发展至1036家、同比增加77家，完成产值3300.4亿元、增长21.3%。8大传统优势产业支撑有力，累计完成产值3554.5亿元、增长12.8%；其中，食品产业产值818.4亿元、增长9.2%，机械产业产值615.1亿元、增长25.2%，冶金产业产值539.7亿元、增长12.1%，木业产业产值456.5亿元、增长2.5%，化工产业产值459.2亿元、增长9.4%，医药产业产值196.7亿元、增长28.6%，建材产业产值311.3亿元、增长16.5%，纺织服装产业产值157.7亿元、增长9.7%。新兴及高端产业增长较快，战略性新兴产业产值860.6亿元、增长26.5%，装备制造业产值803.1亿元、增长21.4%，高技术制造业产值262.3亿元、增长25%。

二、固定资产投资增速提高

全市完成固定资产投资1231.2亿元、增长9.2%，增速比1-4月份提高0.6个百分点。分产业看，第一产业投资24.8亿元、增长15.2%；第二产业投资

672.4 亿元、增长 4.9%；第三产业投资 534 亿元、增长 14.9%。投资结构继续优化，工业投资 661.4 亿元、增长 5.8%，占全部投资的 53.7%；工业技改投资 378.9 亿元、增长 9.3%，占工业投资的 57.3%、同比提高 1.9 个百分点；高新技术产业投资 217.5 亿元、增长 31.9%，占工业投资比重为 32.9%、同比提高 6.5 个百分点；高耗能行业投资 247.1 亿元、增长 18.7%，增幅同比下降 2.4 个百分点。全市民间投资 1058 亿元、增长 12.5%，增幅同比提高 2.5 个百分点。基础设施投资 165.8 亿元、增长 26.6%。全市商品房销售面积 373.5 万平方米、增长 21.7%；商品房销售额 175.5 亿元、增长 33.5%；商品房待售面积降至 258.1 万平方米、比去年年末减少 20.1 万平方米。

三、消费品市场较为活跃

全市社会消费品零售总额 1033.5 亿元、增长 10.4%，其中，限额以上企业(单位)实现零售额 603 亿元、增长 10.6%。按经营单位所在地分，城镇消费品零售额 775.2 亿元，乡村消费品零售额 258.3 亿元，分别增长 10.4% 和 10.5%。从行业看，批发业零售额 112.1 亿元、零售业零售额 860 亿元，分别增长 10.3% 和 10.4%，住宿业零售额 5.2 亿元、餐饮业零售额 56.2 亿元，分别增长 10.4% 和 10.5%。从商品类值看，粮油食品、服装鞋帽和日用品类分别增长 8.3%、8.6% 和 9%；与住、行相关的商品增长加快，实现零售额 323.7 亿元、增长 10.5%，其中石油及制品、家具、家用电器和音像器材、汽车类零售额分别增长 17.1%、13.7%、13.5%、8.6%；消费升级类商品持续增长，其中通讯器材、金银珠宝和中西药品类分别增长 21.3%、18% 和 15.5%。

对外贸易较快增长。全市实现进出口总额 266.2 亿元、增长 24.1%，其中，出口额 185.2 亿元、增长 26%，进口额 81 亿元、增长 20%。

四、财税金融运行平稳

全市一般公共预算收入 136.7 亿元、增长 8.1%。实现税收收入 110.5 亿元、同口径增长 2.4%，占一般公共预算收入的 80.8%；4 项主体税种 58.9 亿元、同口径下降 9.6%。15 个发展主体一般公共预算收入 125.6 亿元、增长 5%，7 个县区同比增长 10% 以上。财政支出均衡有序，全市一般公共预算支出 251.1 亿元、增长 5.6%，其中各级民生支出 203.2 亿元、占全市财政支出的 80.9%，教育、社保就业、医疗卫生、交通运输、住房保障等领域支出分别增长 5.9%、11%、15.2%、12.4% 和 47.7%。全市国地税收入 204.1 亿元、同口径增长 38%；其中，国税收入 126.4 亿元、增长 51.3%，地税收入 77.7 亿元、增长 20.7%。

5 月末，全市金融机构人民币存款余额 5803.6 亿元，比年初增加 498.4 亿元、同比多增 161.2 亿元，其中住户存款余额 3366.7 亿元、比年初增加 254 亿元。金融机构人民币贷款余额 4243.7 亿元，比年初增加 305.3 亿元、同比多增 59 亿元，其中非金融企业及机关团体贷款 249.8 亿元、比年初增加 145.9 亿元。

五、工业品价格涨幅回落

全市工业生产者出厂价格、购进价格累计分别上涨 6.9% 和 7.1%，其中 5 月份出厂价格上涨 5.6%、购进价格上涨 4.7%，分别比 4 月份回落 0.8 和 1.7 个百分点。居民消费价格指数同比上涨 1.7%。